

ПАМЯТКА ПО ДИЗАЙН-ПРОЕКТУ ДОМА

Эта памятка пригодится тем, кто планирует делать дизайн-проект дома. В ней мы рассказываем о важных правилах проектирования дизайна интерьеров с учетом стандартов и технологий GOOD WOOD.

Дизайн-проект дома выполняет две важные функции:

- возможность продумать концепцию интерьера будущего дома,
- способ заранее решить множество вопросов, связанных с инженерными системами и отделочными работами.

Для получения качественного и конечного результата нужна командная работа: дизайнер + специалисты GOOD WOOD. Важно, чтобы дизайн-проект был реализуем и отвечал стандартам нашей компании.

Обращаем внимание, что работы в вашем доме будут выполняться строго по нашему рабочему проекту, а не по дизайн-проекту. Поэтому критически важно, чтобы дизайнер вел авторский надзор:

- проверял эскизные проекты;
- согласовывал рабочие проекты;
- принимал этапы строительства.

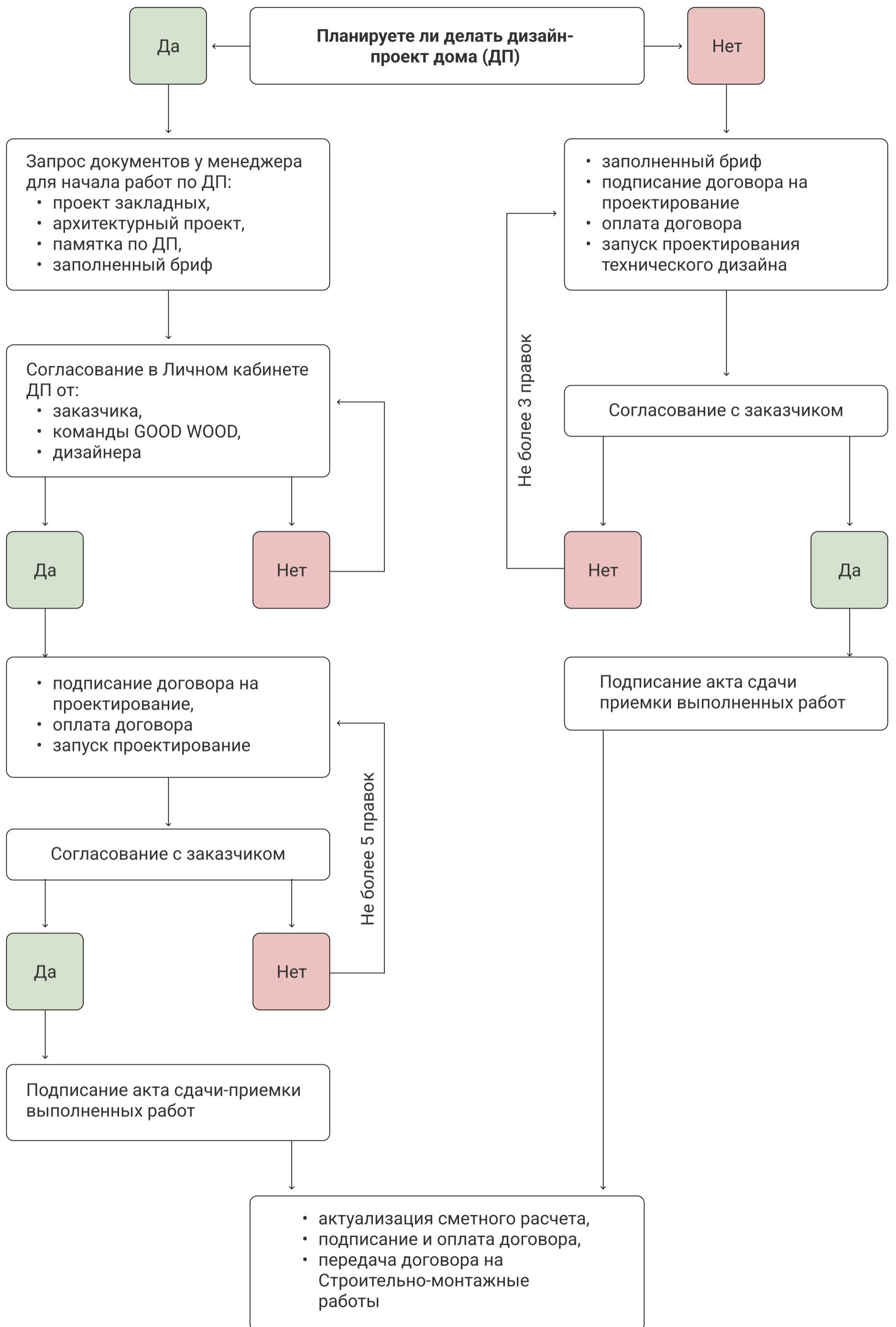
Это важно, потому что иногда концепции и идеи дизайнера могут не совпадать с нашими стандартами или быть невыполнимыми.

Мы заинтересованы в том, чтобы процесс стройки проходил максимально комфортно для вас и конечный результат радовал всех. Поэтому мы создали эту памятку для наших заказчиков и их дизайнеров. В ней мы собрали основные стандарты и технологии GOOD WOOD.

В памятке мы разберем такие вопросы:

1. Схема работы с дизайн-проектом;
2. Начало работ по созданию дизайн-проекта;
3. Отделочные работы;
4. Отопление, водоснабжение, вентиляция, канализация (ОВВК);
5. Котельная;
6. Электроснабжение.

Схема работы с дизайн-проектом



Важно!

- Максимальное время проектирования серийного проекта – 60 рабочих дней (со всеми правками).

- Максимальное время проектирования индивидуального проекта — 90 рабочих дней (со всеми правками).
- Любые правки на этапе строительно-монтажных работ (СМР) вносятся за отдельную плату.
- Любые правки на этапе СМР переносят сроки по договору на продолжительность периода правок и согласований.

Начало работ по разработке дизайн-проекта

Начинать разработку дизайн-проекта нужно с изучения проекта закладных. Запросите у менеджера клиентского отдела план закладных вашего дома: в документе будет отображено расположение точек канализации, а также точек ввода электрики в дом.

При разработке дизайна учитывайте наличие несущих балок, перерубов и других конструктивных нюансов.

В дизайн-проекте обязательно должны быть:

- итоговая версия дизайн-проекта: в формате PDF и исходники DWG/PLA,
- план демонируемых и возводимых перегородок,
- развертки и раскладки с указанием отделочных чистовых материалов всех помещений дома (при наличии нестандартных решений необходимо прикладывать разрезы и узлы),
- чертеж лестницы с указанием типа и материала изготовления,
- план расстановки мебели в доме с учетом чистовых размеров,
- план расположения сантехнического оборудования (расстановка сантехники с привязками); развертки стен мокрых помещений; технические карты планируемой сантехники,
- план напольных покрытий с расположением теплых полов (и их регуляторов), отопительного оборудования с привязками,
- планы расположения розеток, точек освещения со схемой управления выключателями, а также прочих электровыводов и слаботочных сетей (с указанием наименования всех единиц электрооборудования), с указанием привязок от перегородок/проемов и высотных отметок от уровня чистового пола.

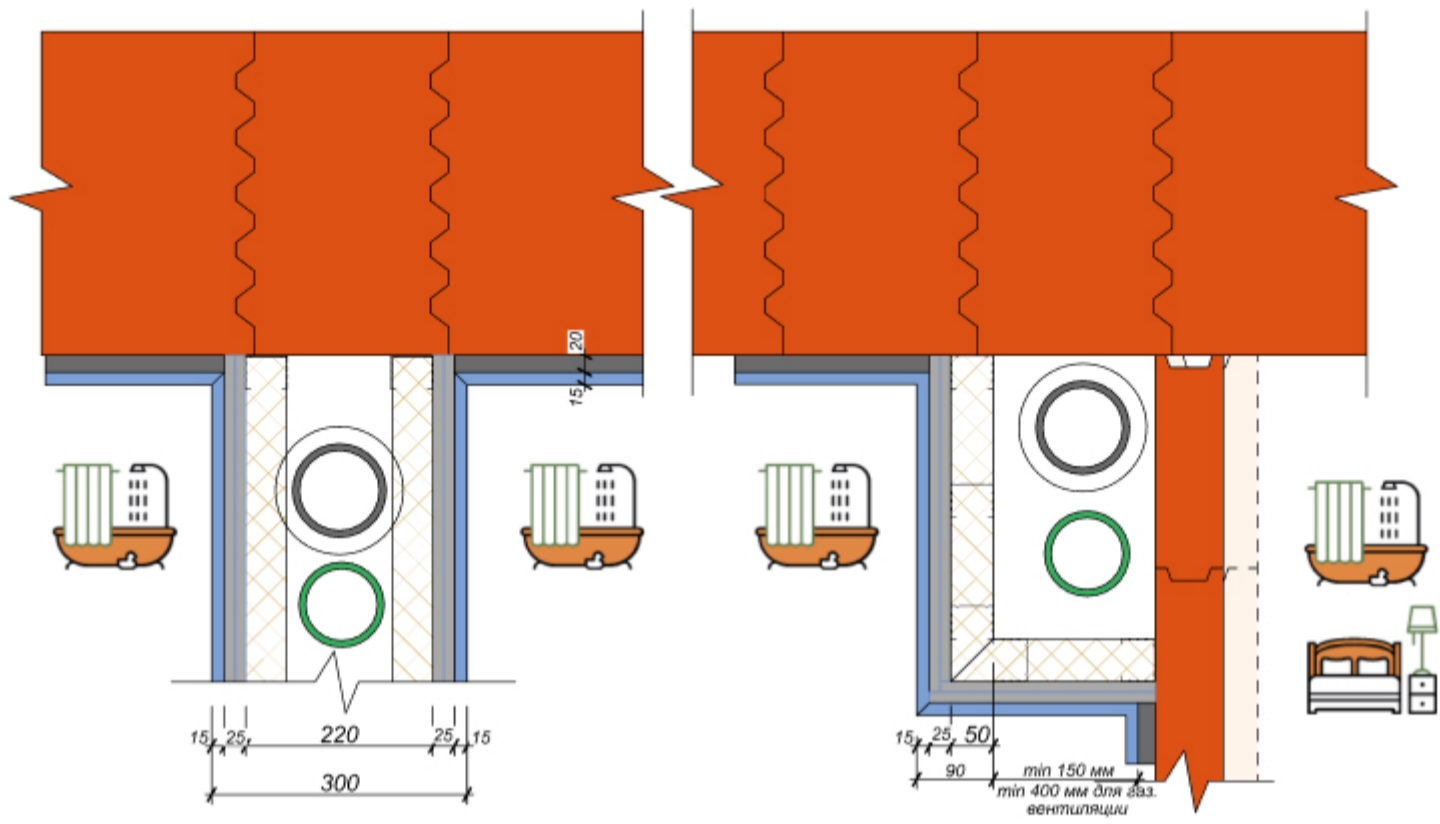
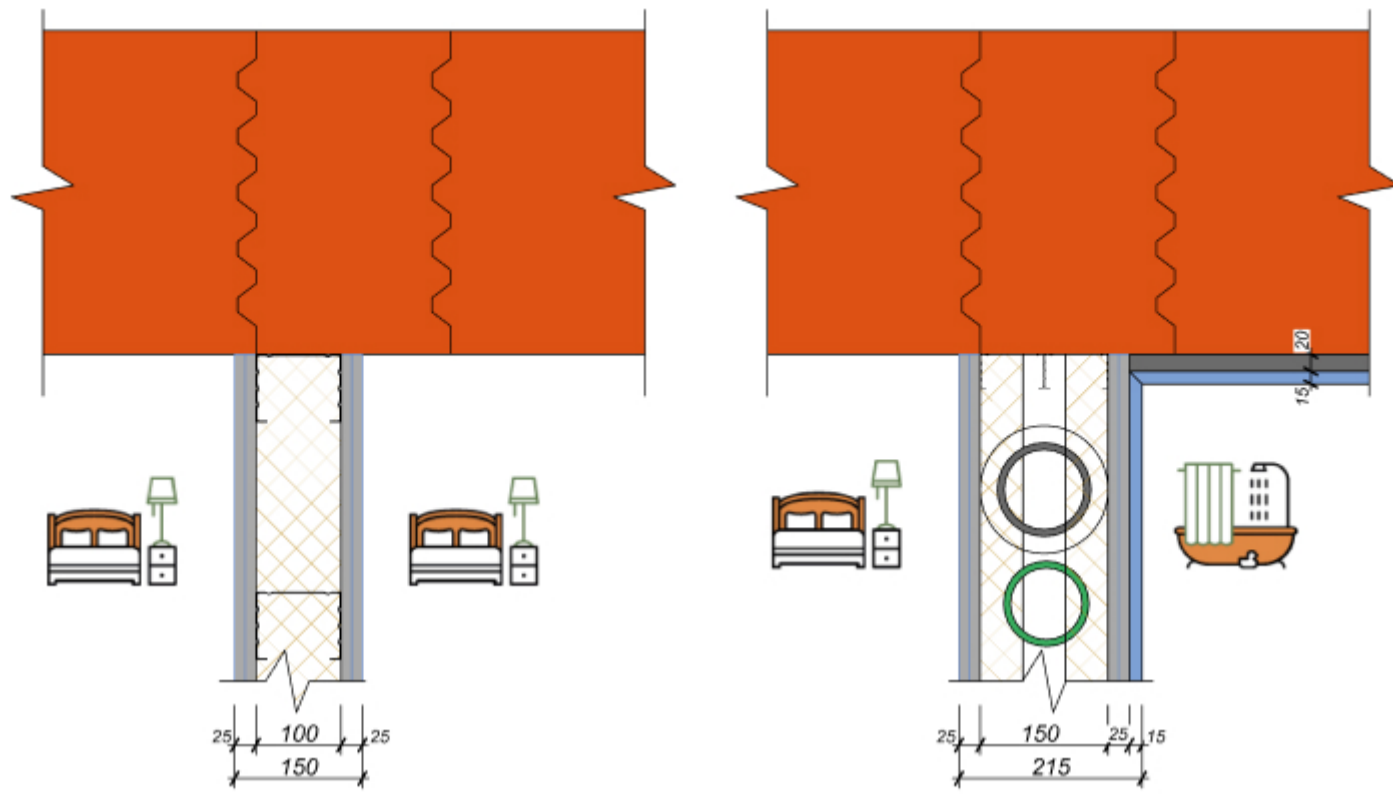
Важно! При разработке дизайн-проекта используйте нумерацию в экспликации помещений в соответствии с нашим архитектурным проектом.

Отделка

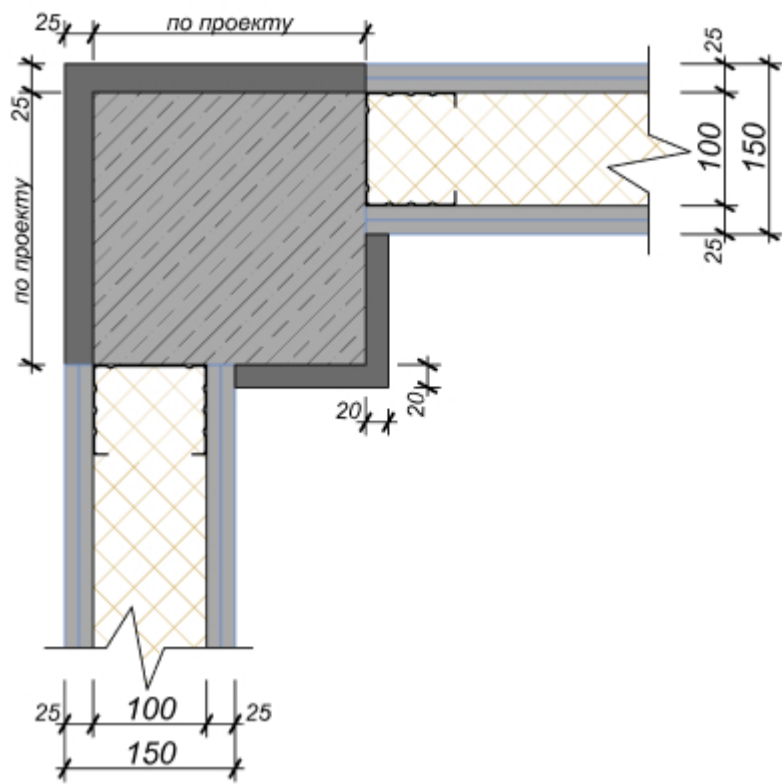
Не допускается сдвигать несущие элементы дома — опорные столбы, колонны, контрфорсы. Также запрещается переносить перерубы строения.

Перегородки в каменных домах

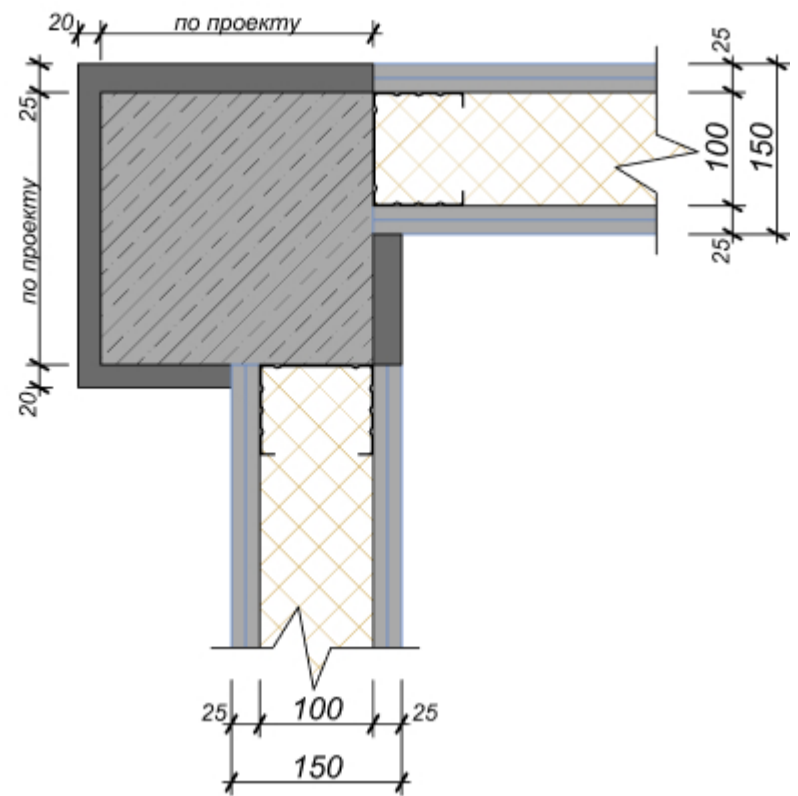
1. Каркасные перегородки:



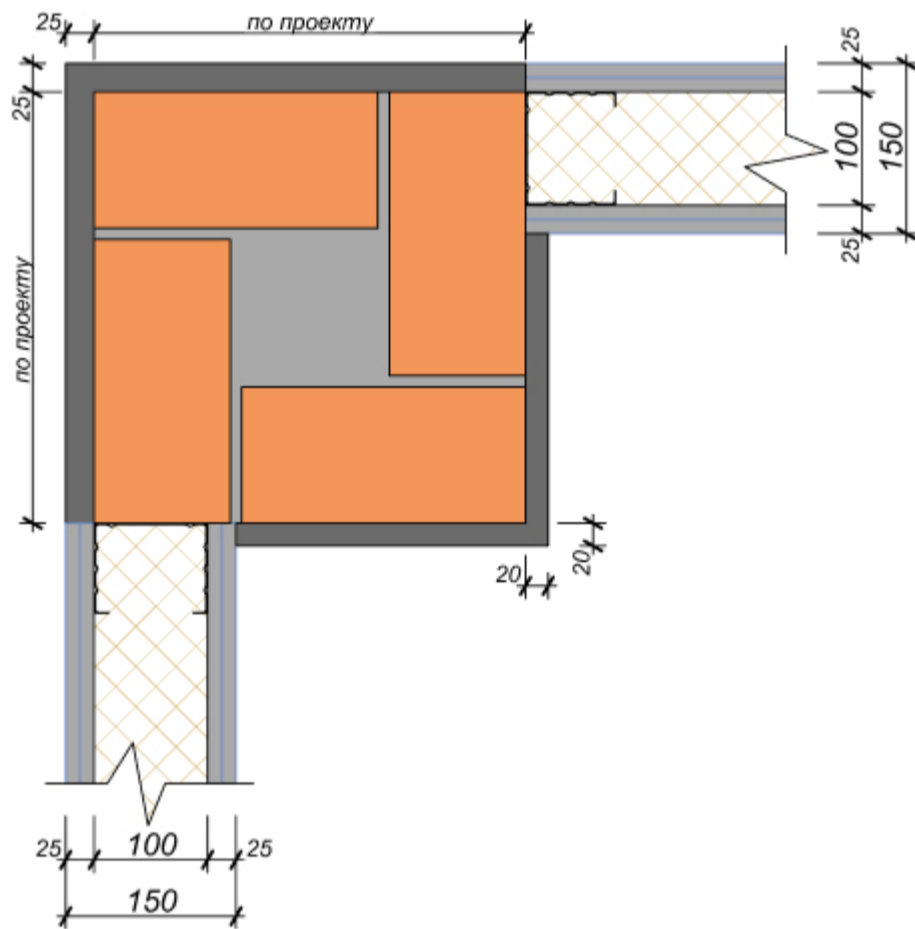
ПРИМЫКАНИЕ К Ж/Б СТОЛБУ
внешний угол



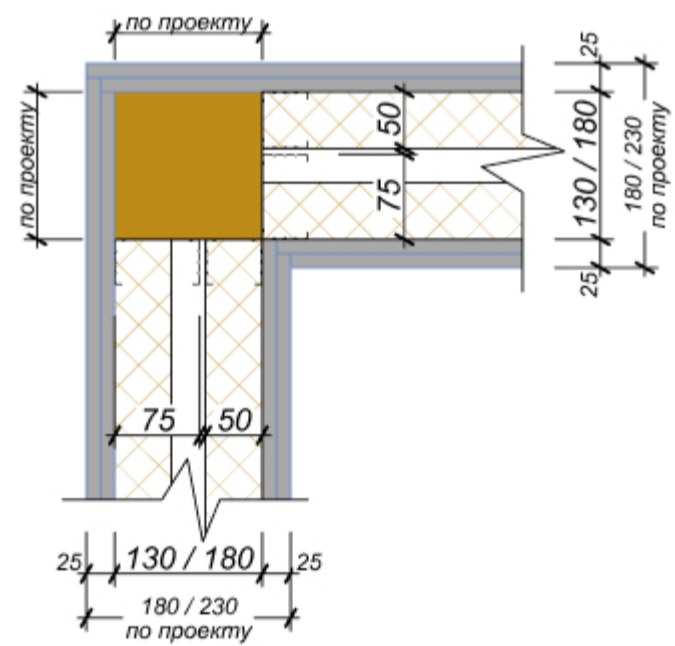
ПРИМЫКАНИЕ К Ж/Б СТОЛБУ
внутренний угол



ПРИМЫКАНИЕ К КИРПИЧНОМУ СТОЛБУ

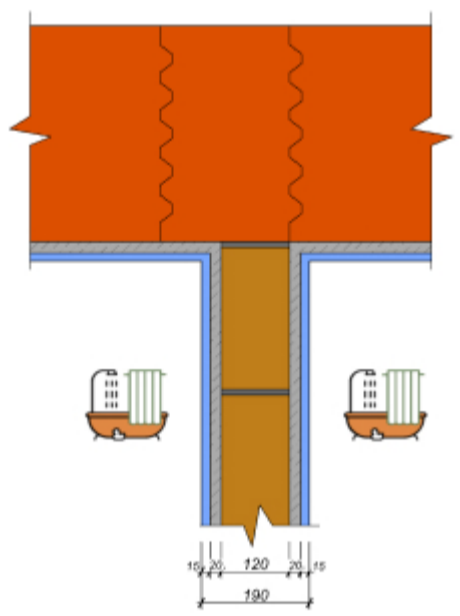
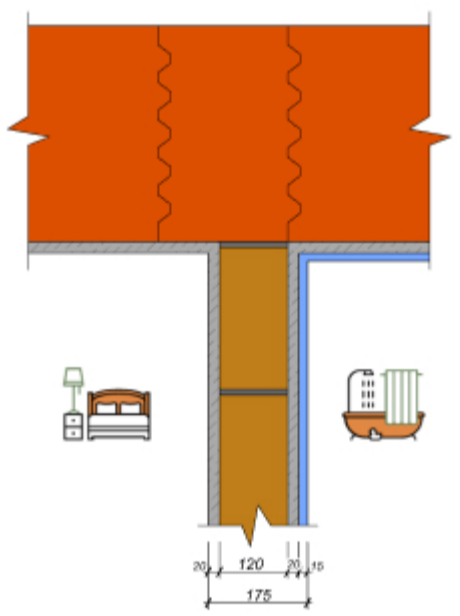
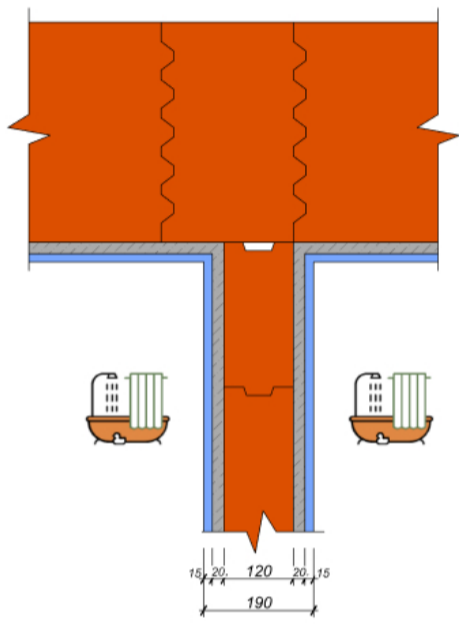
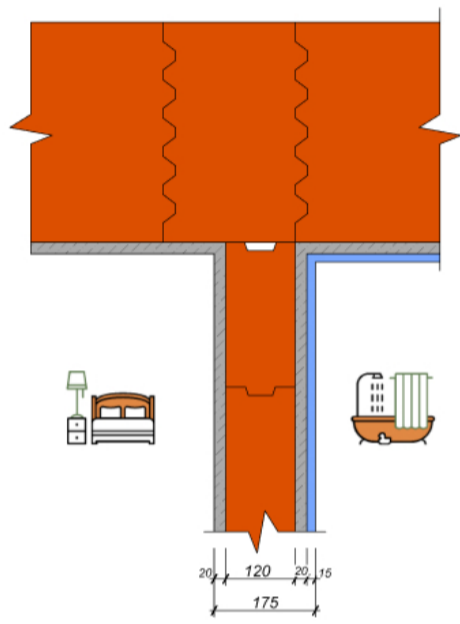
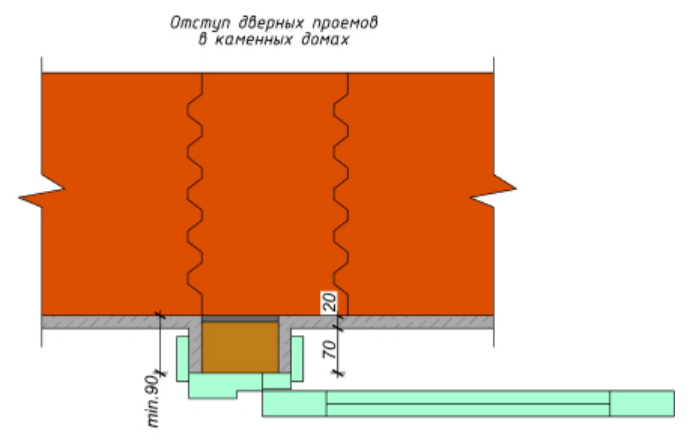
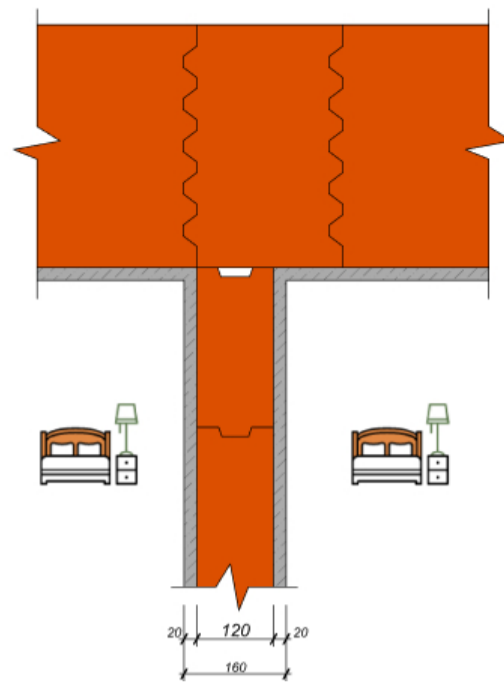
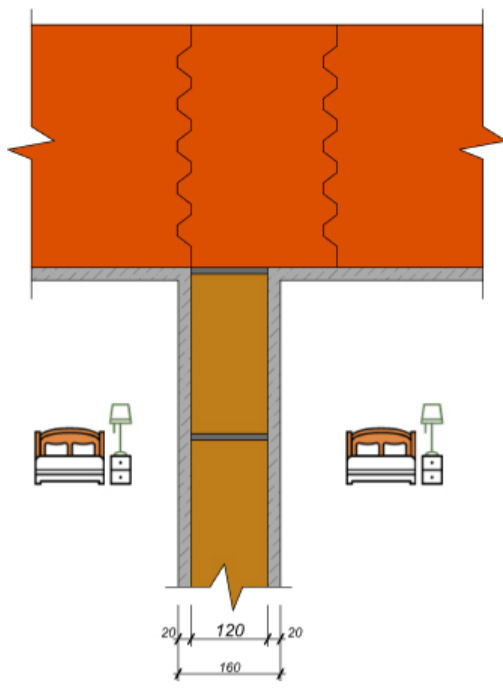


ПРИМЫКАНИЕ К ДЕРЕВЯННОМУ СТОЛБУ



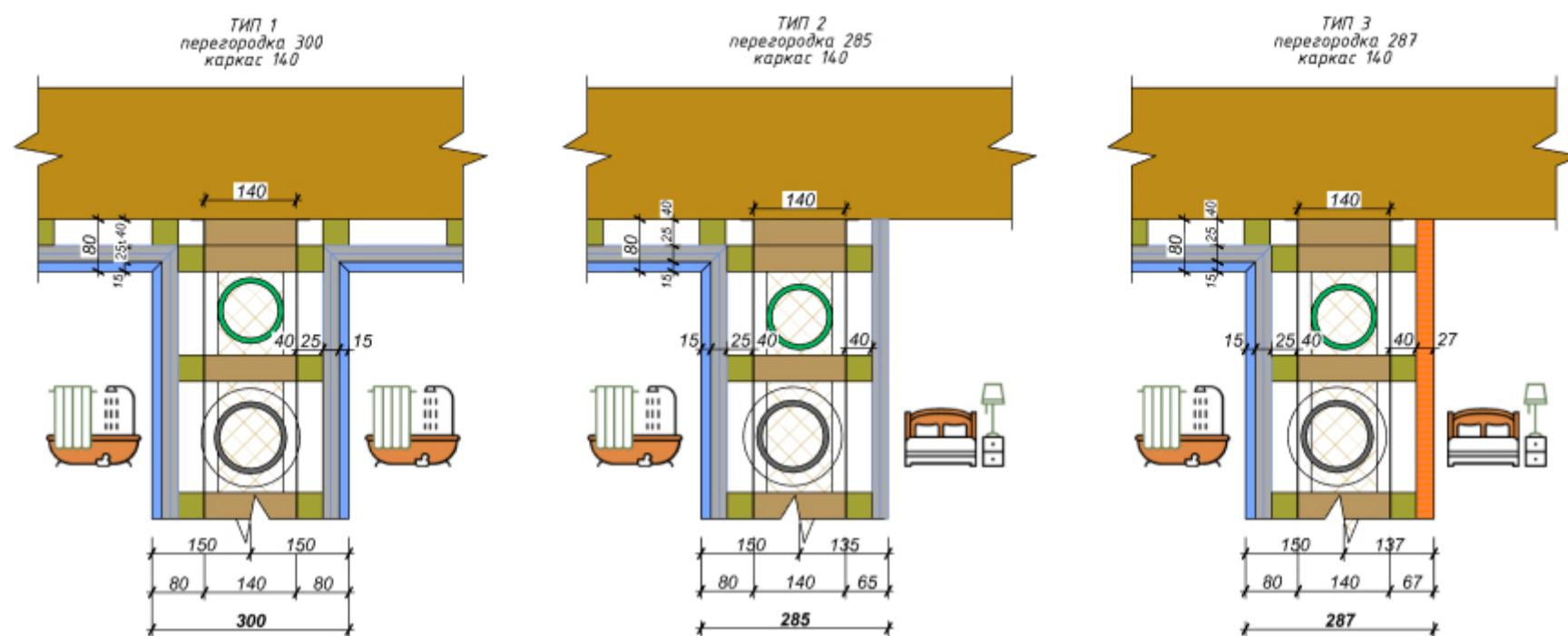
*перегородки для примыкания
к деревянному столбу -
профили 75 и 50 мм*

2. Кирпичные перегородки:

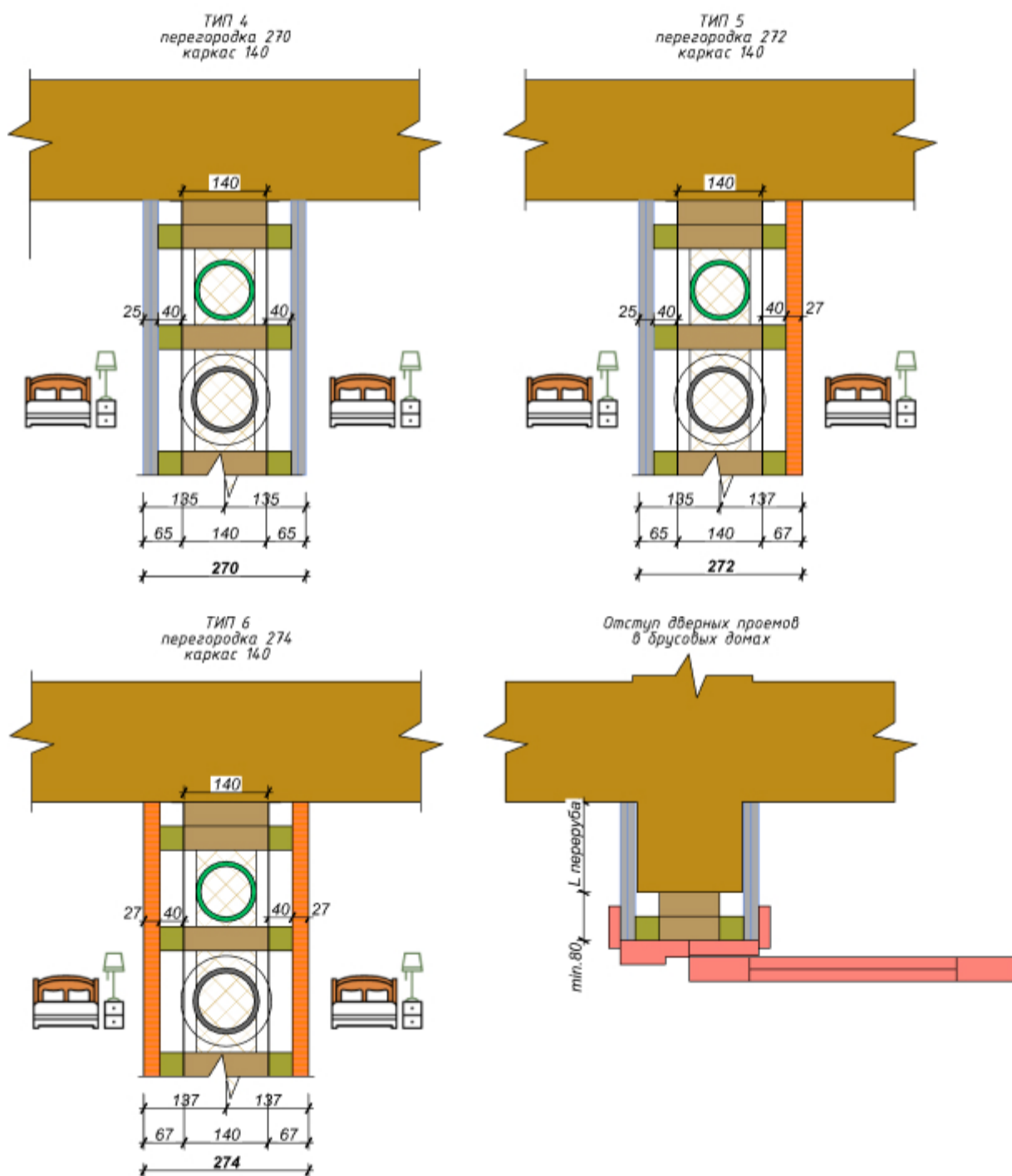


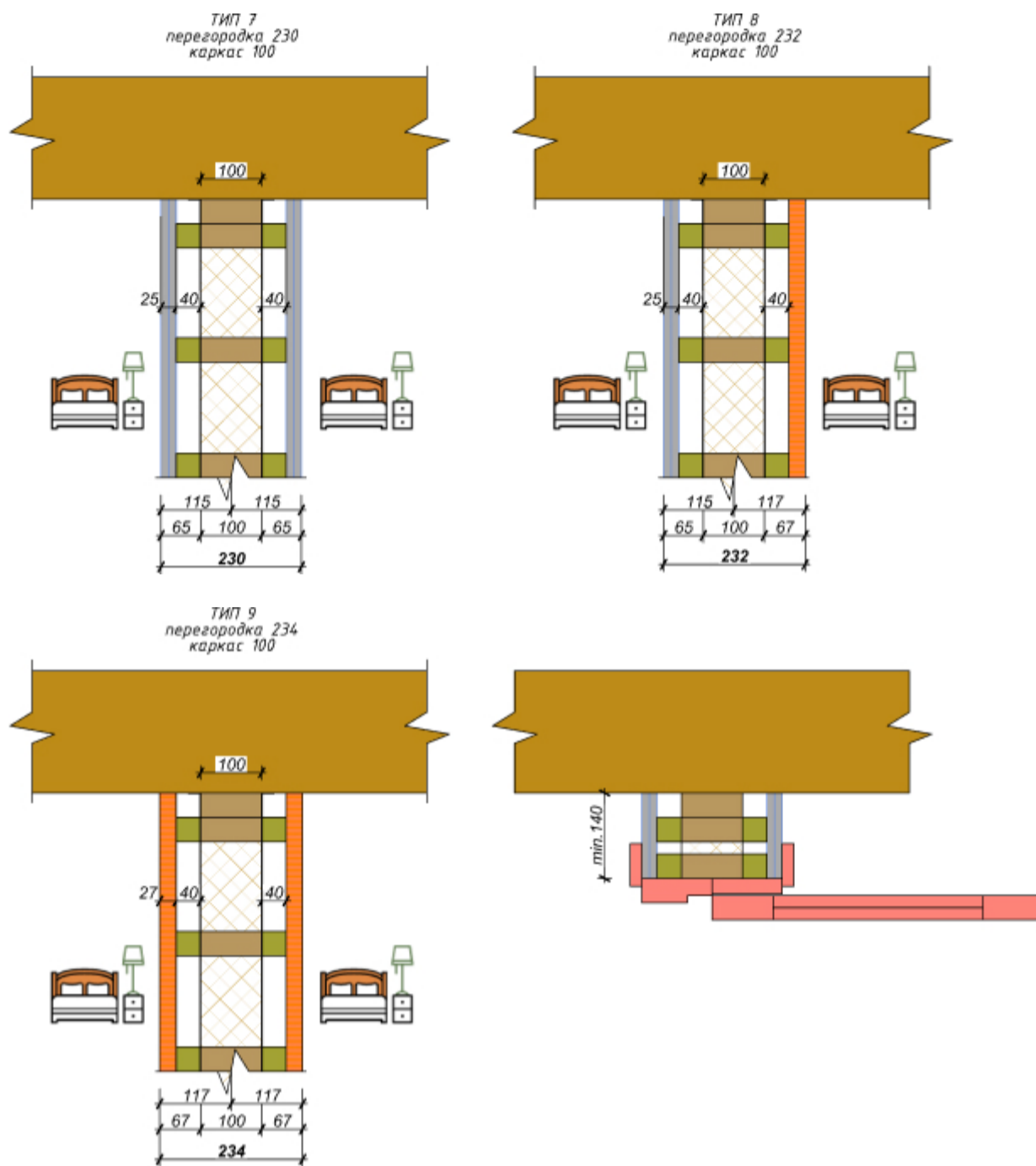
Перегородки в деревянных домах

ПЕРЕГОРОДКИ САНУЗЛОВ



МЕЖКОМНАТНЫЕ ПЕРЕГОРОДКИ

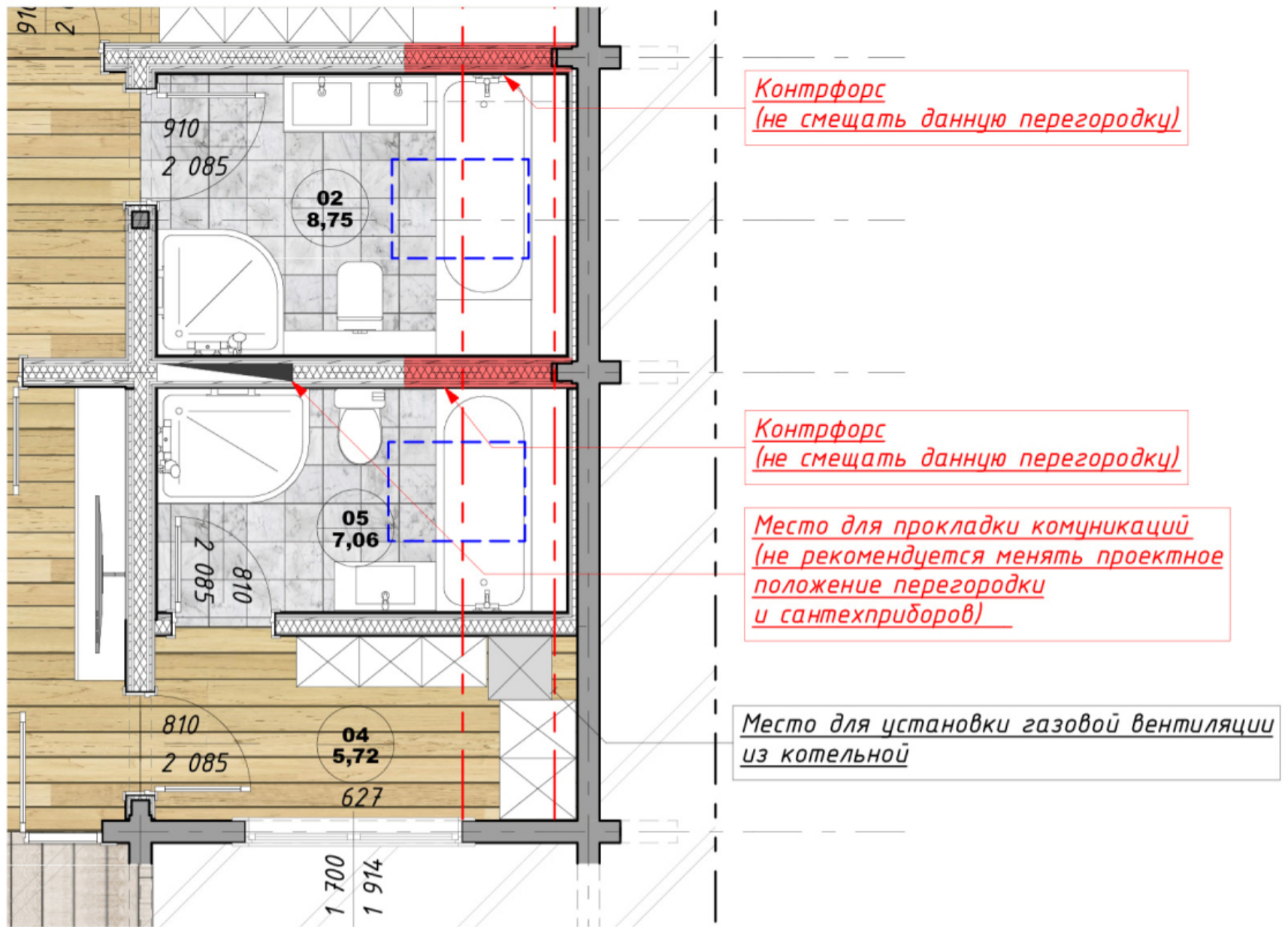




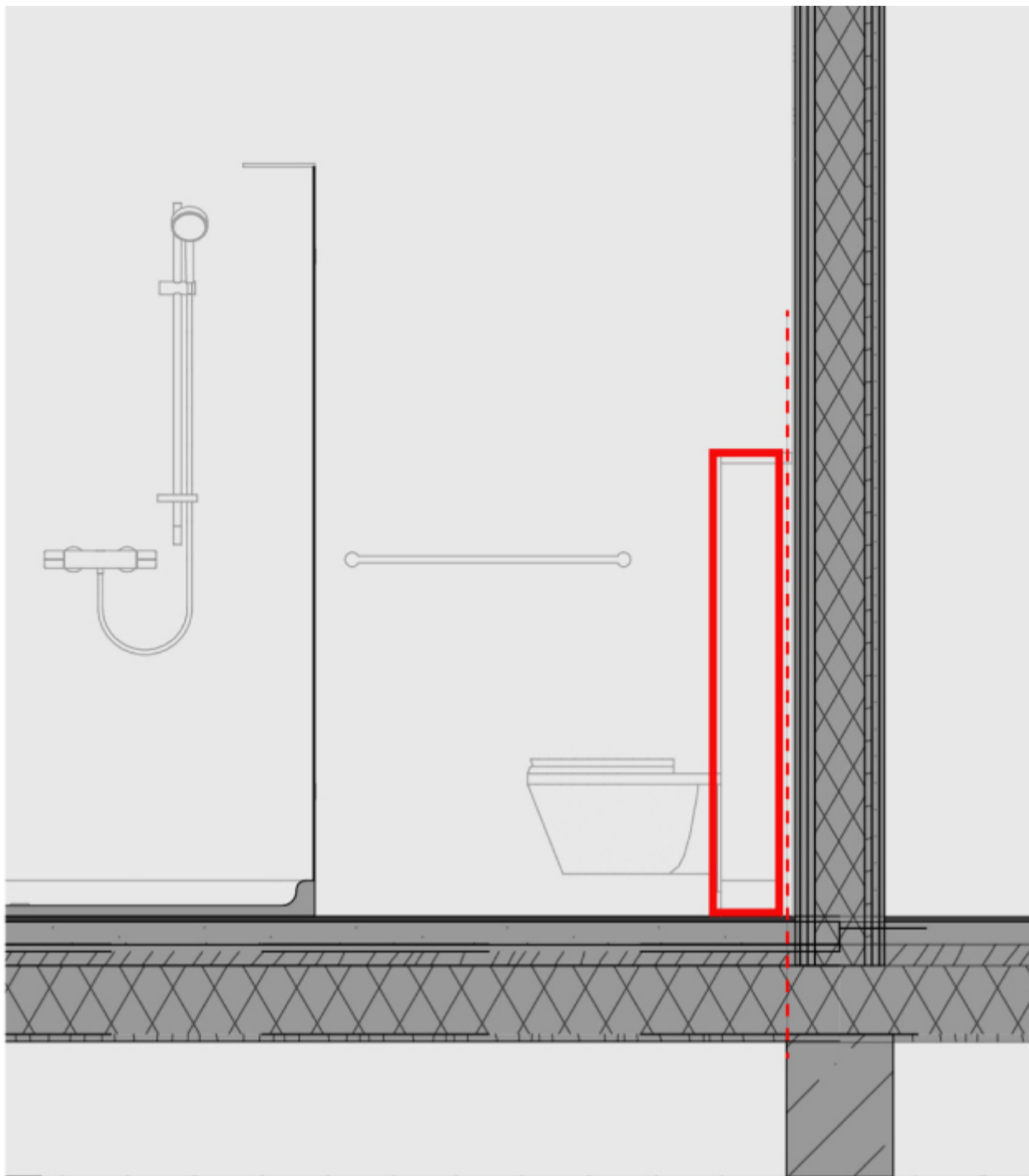
Нельзя использовать отделку с имитацией бруса для стен и потолков в сантехнических узлах.

Отопление, водоснабжение, вентиляция, канализация (ОВВК)

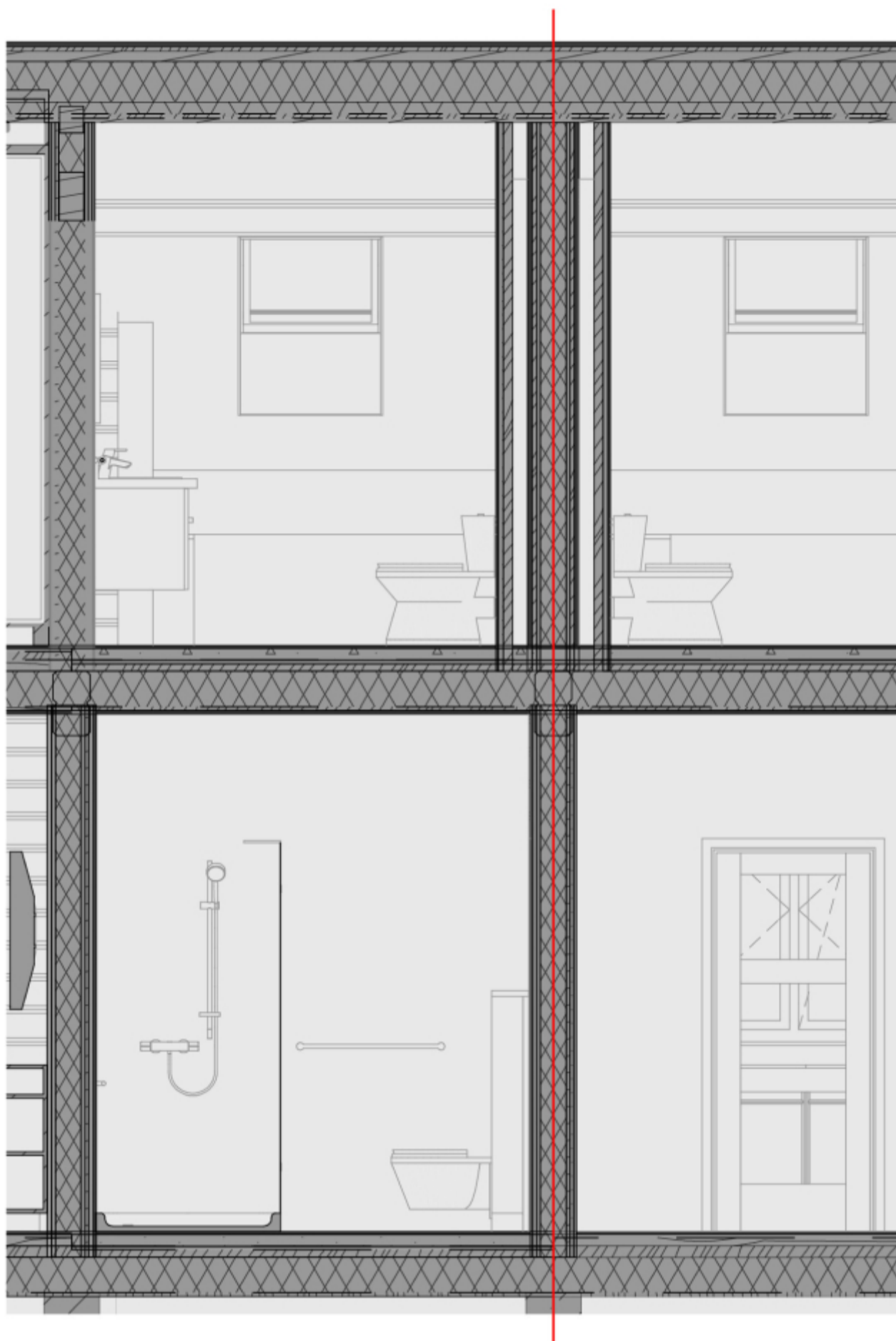
- Не допускается перенос вентиляционных шахт и коробов вентиляции газифицированных помещений (котельная, кухня).
- Если унитаз с инсталляцией размещается в перегородку, которая опирается на балку, двутавр или контрфорс — его нужно монтировать на приставном коробе.



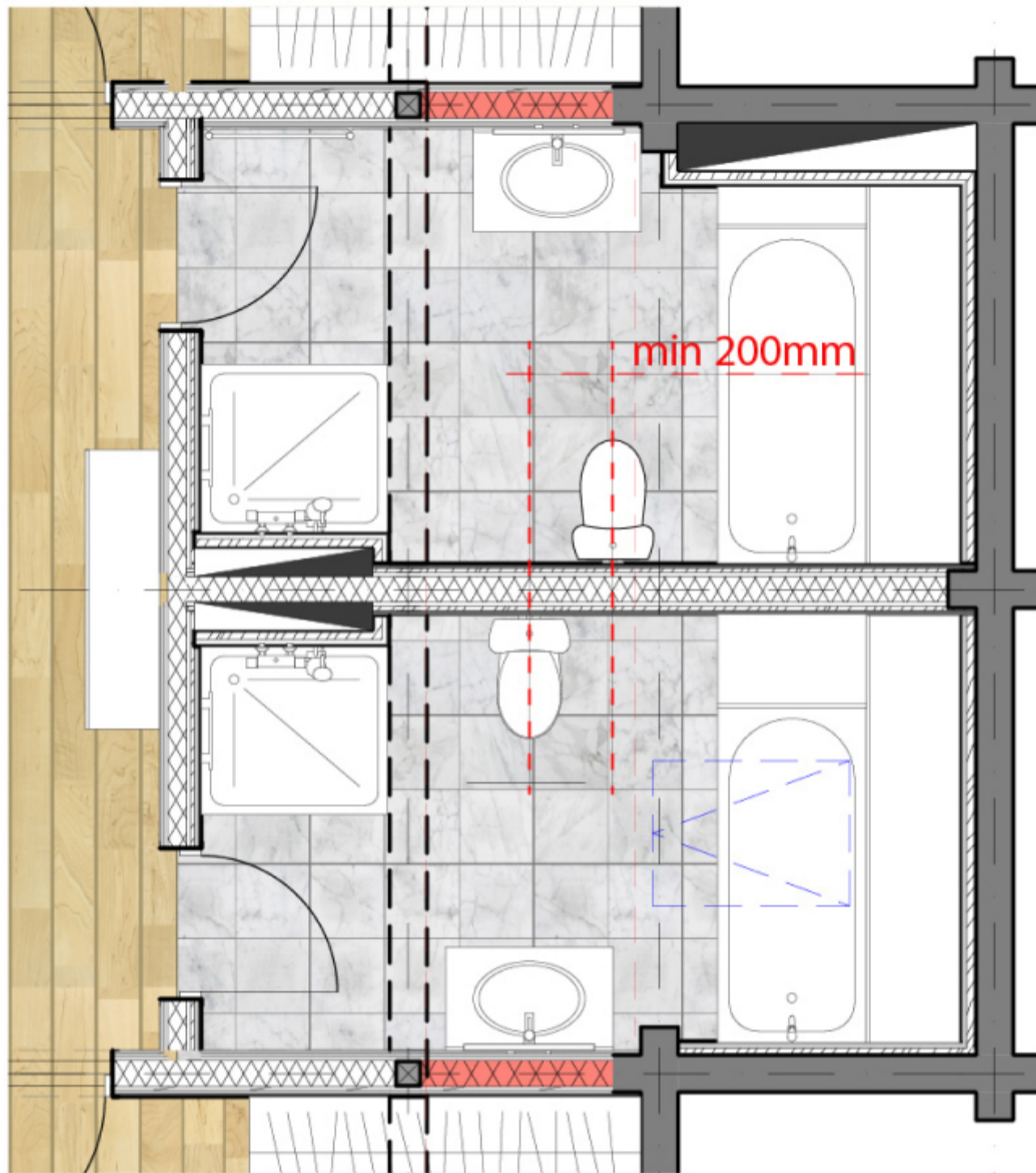
- Менять расположение унитаза без согласования нельзя. Техническую возможность изменения расположения унитаза можно обсудить только с инженером ОВВК.
- В санузлах 1-го этажа перегородка, где стоит унитаз, не должна опираться на линию ростверка. Иначе будет затруднено подключение к канализационному стояку.



- В санузлах 2-го этажа унитаз должен располагаться недалеко от «соосных» перегородок.



- Оси двух стандартных унитазов, расположенные по обе стороны перегородки, необходимо сместить относительно друг друга минимум на 200 мм.



- На 2-м этаже необходимо предусмотреть место для коллекторного шкафа с габаритами 750×750×140 (В×Ш×Г). Он может быть встроенным, если перегородка каркасная, или наружным при брусковых/кирпичных стенах. Необходимо учесть, что такой коллекторный шкаф будет смонтирован в любом случае — даже если он не указан в дизайн-проекте. Это требуется по нормам и правилам монтажа систем отопления.
- Помните, что инженерные коммуникации расположены по всему дому. Многие из них требуют декоративной зашивки или опускания потолков в некоторых зонах. Например, воздуховоды, канализационные трубы, кабель-каналы.





Котельная

- Не допускается перенос котельного помещения и изменение его габаритов.
- В котельной должна быть Г-образная стена в соотношении 1:2 или 2:1, в которой отсутствуют дверные и оконные проемы.
- Стены котельной не должны иметь выступов внутрь помещения. Например, из-за ниши под душевую из соседнего санузла.
- Если дом планируют отапливать от магистрального газа, то в котельной ЗАПРЕЩЕНО устанавливать раковины, унитаз, стиральную машину, поддон для мытья домашних животных и прочие сантехприборы.



Электроснабжение

- Не допускается перенос силового распределительного щита. Он должен располагаться над закладными. Также его нельзя располагать в котельной, санузле, под мокрыми помещениями 2-го этажа (для межэтажного перекрытия типа «лаги»).
- Электрощит может быть наружного или встроенного монтажа.
- Щит можно встроить в перегородку из дерева или металлокаркаса толщиной не менее 140 мм. Важно, чтобы над этой перегородкой не было несущей балки и мокрого помещения.
- Если планируется монтировать электрощит в шкафу, учитывайте, что к щиту нужен легкий доступ. Он должен гарантировать оперативную работу с прибором в аварийной ситуации.
- Чем больше насыщенность электровыводов в проекте, тем больше щит.
- При большом количестве слаботочных систем (int-розетки, видеонаблюдение и т.п.) нужен дополнительный щит — слаботочный. Он размещается рядом с основным щитом, справа или слева. При этом слаботочный щит нельзя размещать под или над основным щитом.

- При размещении выключателей и розеток на деревянных, кирпичных или бетонных столбах внутри или снаружи дома надо учитывать, что трассировка будет открытой, а выключатель или розетка — накладными. Для скрытого монтажа необходимо предусмотреть декоративную зашивку столба.
- При наличии осветительных приборов в зоне лестницы нужно указывать высотные отметки точек освещения от уровня чистового пола, а не от ступени лестницы.